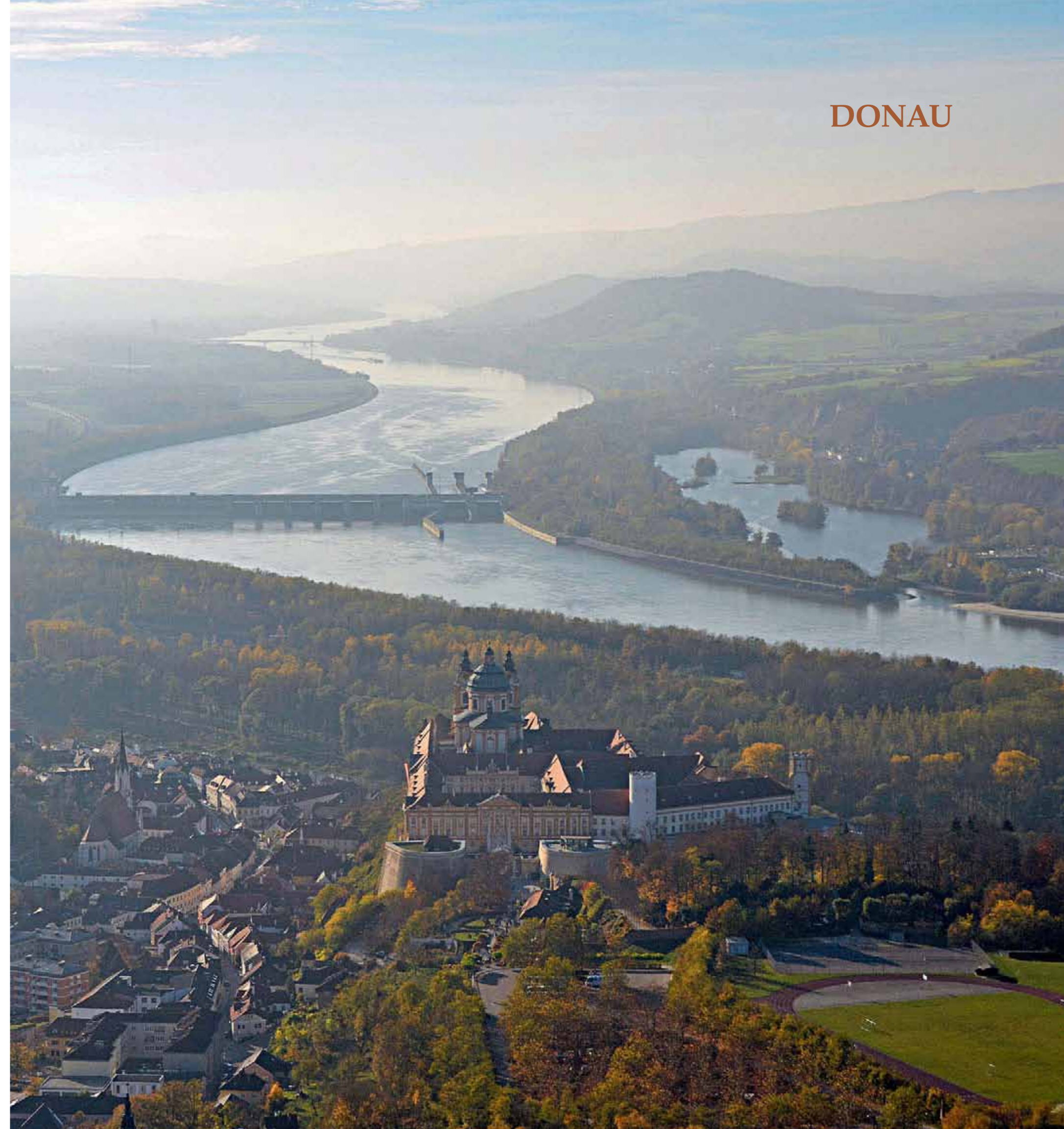




037 Winterende mit Huflattich (*Tussilago farfara*) zwischen Schneeresten.



DONAU

→ 038 Stift Melk mit Donaukraftwerk.

WELT IM KLEINEN

Unter der Blumenvielfalt der Wachau finden sich rund dreißig Orchideenarten.

Submediterrane Orchideenarten wurden möglicherweise von den alten Römern mit dem Wein eingeführt.

The biological diversity of the Wachau is reflected in some thirty species of orchids.



↑ 052 Helm-Knabenkraut (*Orchis militaris*).

→ 053 Adriatische Riemenzunge (*Himantoglossum adriaticum*), eine der seltensten Orchideenarten Mitteleuropas.





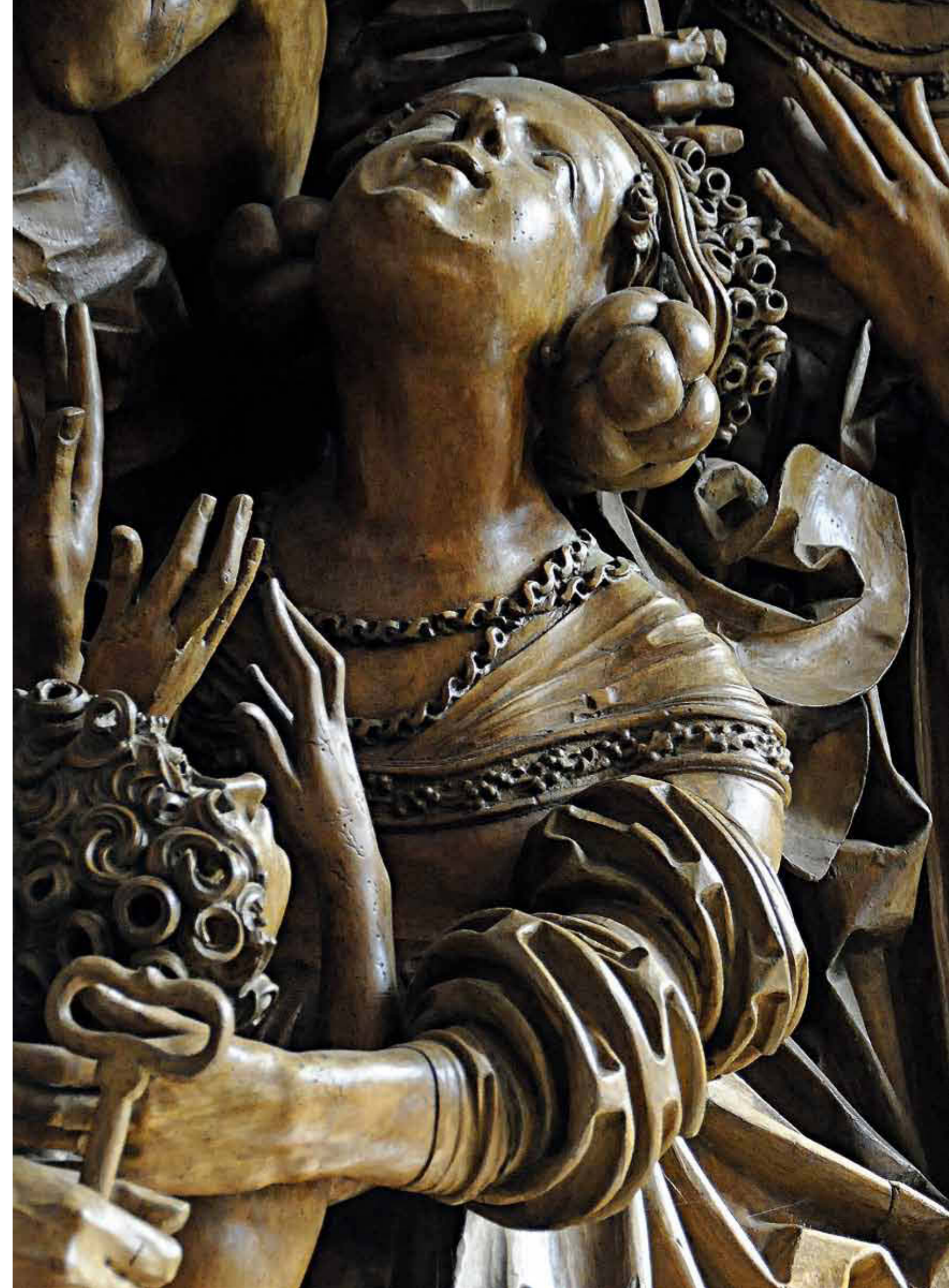


MARIA LAACH

< 171 Künstlerisch
bemerkenswerter
Flügelaltar von 1480
mit Maria als
Himmelskönigin
im Mittelpunkt.

MAUER bei MELK

→ 172 Ausschnitt aus
dem bedeutendsten
Schnitzaltar Nieder-
österreichs, einem
Werk der Donauschule
aus der Übergangszeit
von der Spätgotik zur
Renaissance.







SONNENWENDE

Das jährliche Fest zur Sommersonnenwende hat einen kulturellen Hintergrund, der sehr weit zurückreicht.

220 Weißenkirchen vom südlichen Donauufer.



270 Alois Höllmüller jun. beim Rebschnitt.



271 Sonnenaufgang mit Weißenkirchner
Weinstöcken nach dem Rebschnitt.



282 Steinfeder oder Federgras (*Stipa pennata*).

Grundlagen über Weine der Wachau (☞ 23.10)

Die meisten Winzer sind Mitglieder der Qualitätsvereinigung *Vinea Wachau*. Die Weingärtner produzieren nach strengen Regeln vor allem hochwertige Weißweine aus den Hauptsorten Grüner Veltliner und Riesling. Natürlich kommen auch Liebhaber anderer Weinsorten in der Wachau auf ihre Rechnung. Es dürfen nur Trauben des genau abgegrenzten Weinbaugebietes gekeltert werden. Aufzuckern ist untersagt. So entstehen trockene Weine, wobei man drei Kategorien unterscheidet:

- *Steinfeder*: Der nach dem Federgras benannte Wein hat verhältnismäßig wenig Alkoholgehalt (max. 11,5%), ist frisch und fruchtig.
- *Federspiel*: Der Begriff stammt ursprünglich aus der Falkeneri und steht für nuancenreiche, fruchtige und elegante Weine mit mittlerem Alkoholgehalt (11,5 bis 12,5%).
- *Smaragd*: Weine dieser Kategorie haben den höchsten Alkoholgehalt (mehr als 12,5%), sind komplex und erreichen bei internationalen Weinbewertungen immer wieder Top-Plätze. Die Bezeichnung geht auf die Smaragdeidechse zurück, die man mit etwas Glück auf den Steinmauern der Weinrieden sehen kann.

283 Smaragdeidechse (*Lacerta viridis*).

Basics on wines of the Wachau

Most winegrowers are members of the *Vinea Wachau* quality association. White wines, mainly *Grüner Veltliner* and *Riesling*, are produced following strict regulations. Grapes must be grown in the “Wachau Winegrowing Area”. It is not allowed to add sugar, therefore there are only dry *Vinea* wines. Three categories can be distinguished:

- *Steinfeder*: Light and fresh wines (max. 11.5% alcoholic content), named after the feather grass which grows in the vicinity of vineyards.
- *Federspiel*: There is a variety of excellent fruity and elegant wines with medium alcoholic content (11.5 to 12.5%).
- *Smaragd*: Complex wines with the highest alcoholic content (as from 12.5%). They repeatedly achieve top rankings in international wine tastings. The name refers to the green lizard which you may see on the stone walls next to grapevines.

20. JAHRHUNDERT

Zwischen den beiden Weltkriegen wurden die Wachauer Rollfähren in Betrieb genommen (13.11). Mit diesen „Überfahren“, die keinen Motor haben und die Strömung ausnutzen, kann man die Donau heute noch in Spitz und in Weissenkirchen überqueren – ein beruhigendes und nostalgisches Erlebnis.

Between the two World Wars the so-called *reaction ferries* came into operation: ferry boats with no engine that cross the Danube by making use of the current. Today this is a nostalgic and relaxing experience.



342 Schornstein des Krematoriums.

Während des Zweiten Weltkrieges errichteten KZ-Häftlinge bei Melk eine unterirdische Fabrikanlage; dabei kamen etwa 5.000 Menschen ums Leben (14.11). Das **KZ Melk**, eine Außenstelle von Mauthausen, ist heute ein Mahnmal an eine grauenvolle Zeit.

During World War II there was a concentration camp (KZ) in Melk. It was adapted to a memorial for 5.000 prisoners who had lost their lives.

→ 343 Der Verbrennungsofen des Krematoriums, umgeben von Blumen und Erinnerungstafeln.

← 341 Die Rollfähre von Weissenkirchen wurde 1927 in Betrieb genommen und fährt heute noch.





350 Der Calmont an der Mosel gilt als der steilste Weinberg Europas.

← 349 Spitzer Weinrieden: Mitte unten: Achspoint – Hochrain, rechts oben: Singerriedel, links oben: Pluris – Rotes Tor.

362 Marillenblüte
in der Wachau.



363 Kirschblüte
(Sakura) in Japan
mit Tempel.





403 Struktur eines
Weinblattes.

404 Alois Höllmüller jun.
bei der Weinanalyse
(ca. 23.8). Mögen aus der
umfangreichen Garten-
und Kellerarbeit optimale
Weine entstehen!

